

# Síntesis de Resultados

Descarga los resultados desde [www.censo.cl](http://www.censo.cl)

## Región de Los Lagos



**Dirección Regional INE Los Lagos**  
**Marzo 2013**

❑ El INE presenta a la ciudadanía los resultados del XVIII Censo de Población y VII de Vivienda, que presentó un cambio histórico, al pasar de un censo de hecho a un censo de derecho, lo que modernizó y profesionalizó el proceso de levantamiento, logrando una cobertura de viviendas histórica para nuestro país y una mejora sustancial a la calidad de la información obtenida.

❑ El cambio de un censo de hecho , en el cual se censó a la población en donde durmió la noche anterior al día de levantamiento, a un censo de derecho, donde la población fue encuestada en su lugar de residencia habitual, no altera la comparabilidad de los datos, ya que los censos anteriores incluían la pregunta acerca de la comuna de residencia habitual a toda la población censada.

❑ El Cuestionario Censal, se modificó incluyendo temáticas de relevancia actual dentro de la sociedad del país, como por ejemplo, el tema de la convivencia entre personas del mismo sexo, además de temáticas antes no consideradas como medio ambiente y reciclaje, uso de Internet e idiomas.

❑ Para las autoridades, estas cifras son una poderosa e importante herramienta que permitirá diseñar políticas públicas adecuadas y , con ello, producir avances importantes en la calidad de vida de la población.

❑ Para los centros de estudios, así como para los medios de comunicación, las cifras del censo son un insumo vital para potenciar sus puntos de vista y generar miradas que beneficien la discusión pública.

## ❑ INTRODUCCIÓN

---

- ❑ A los empresarios, grandes y pequeños, estos datos brindan una posibilidad única de mejorar sus emprendimientos y como consecuencia, hacer crecer al país.
- ❑ En la Región de Los Lagos, el Censo 2012 contó con la contratación de aproximadamente 850 personas, entre censistas, supervisores, encargados técnicos comunales y encargados de locales, destacando su compromiso y trabajo en equipo. Adicionalmente, se contó con la importante colaboración de los Municipios de la Región y el valioso apoyo de las Fuerzas Armadas, de Orden y Seguridad.
- ❑ Se agradece el compromiso y aporte de los funcionarios INE que se involucraron comprometidamente en este desafío. Asimismo, damos las gracias a quienes nos recibieron en sus viviendas y entregaron la información de manera entusiasta y cálida.
- ❑ Esta síntesis incluye una breve presentación de los principales resultados del Censo 2012, incluyendo un pequeño análisis de las cifras entregadas. La totalidad de los resultados se puede descargar de manera gratuita en el sitio web [www.censo.cl](http://www.censo.cl).
- ❑ La Región de Los Lagos ahora cuenta con una mayor y mejor información estadística, lo que servirá para guiar las políticas públicas de los próximos años.

# □ Población y tasa de crecimiento anual intercensal Región de Los Lagos. Censo 2012

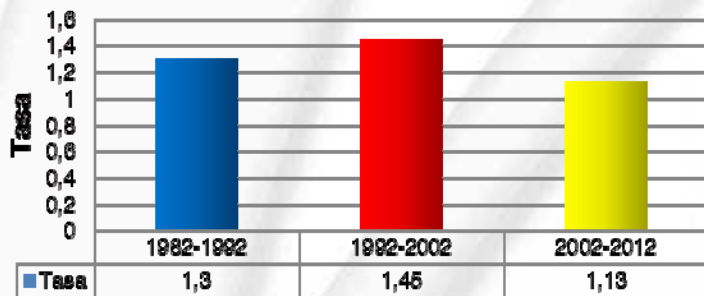
Hombres : 393.962

Mujeres : 404.179

# 798.141

**Total Población**  
Censo 2012

**Tasa promedio de crecimiento anual Intercensal Región de Los Lagos.**



La Región de Los Lagos se ubica en el octavo lugar a nivel nacional con una tasa de crecimiento del 1,13. La tasa promedio de crecimiento anual nacional es de 0,99.

**Población y tasa de crecimiento anual según región.**

REGIÓN	Censo 2002	Censo 2012	Tasa de crecimiento anual intercensal
<b>Total País</b>	<b>15.051.136</b>	<b>16.634.603</b>	<b>0,99</b>
De Arica y Parinacota	188.463	213.816	1,25
De Tarapacá	236.021	300.021	2,38
De Antofagasta	481.931	547.463	1,26
De Atacama	253.205	292.054	1,42
De Coquimbo	603.133	707.654	1,59
De Valparaíso	1.530.841	1.734.917	1,24
Metropolitana de Santiago	6.045.532	6.685.685	1,00
Del Libertador General Bernardo O'Higgins	775.883	877.784	1,22
Del Maule	905.401	968.336	0,67
Del Biobio	1.859.546	1.971.998	0,58
De La Araucanía	867.351	913.065	0,51
De Los Ríos	354.271	364.592	0,28
<b>De Los Lagos</b>	<b>712.039</b>	<b>798.141</b>	<b>1,13</b>
Aysén del General Carlos Ibáñez del Campo	89.986	99.609	1,01
De Magallanes y de la Antártica Chilena	147.533	159.468	0,77



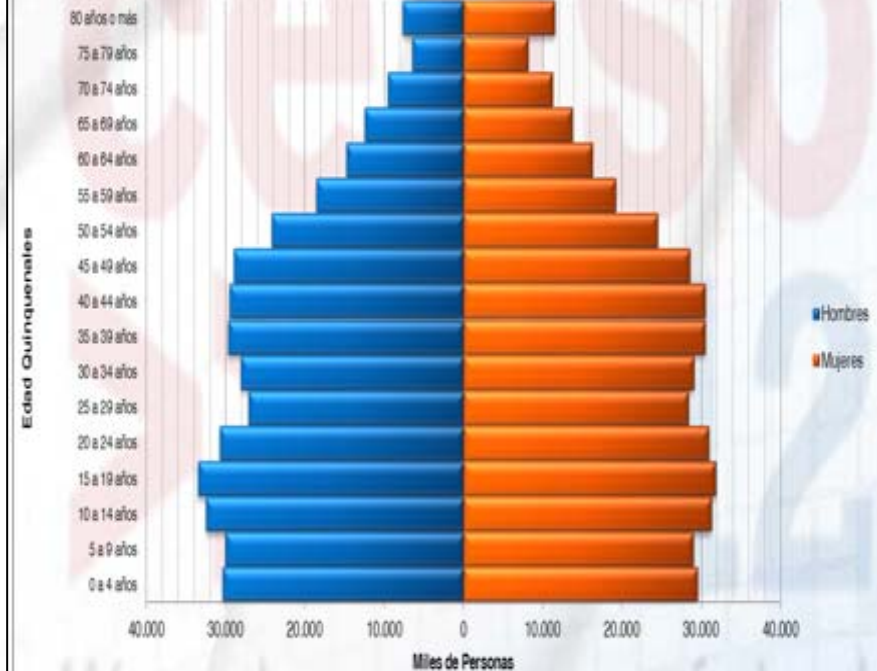
## ❑ Pirámide de Población Región de Los Lagos. Censo 2012

Pirámide de Población Región de Los Lagos. Censo 2002



Índice de adulto Mayor: 41 personas de 60 años o más por cada 100 menores de 15 años

Pirámide de Población Región de Los Lagos. Censo 2012



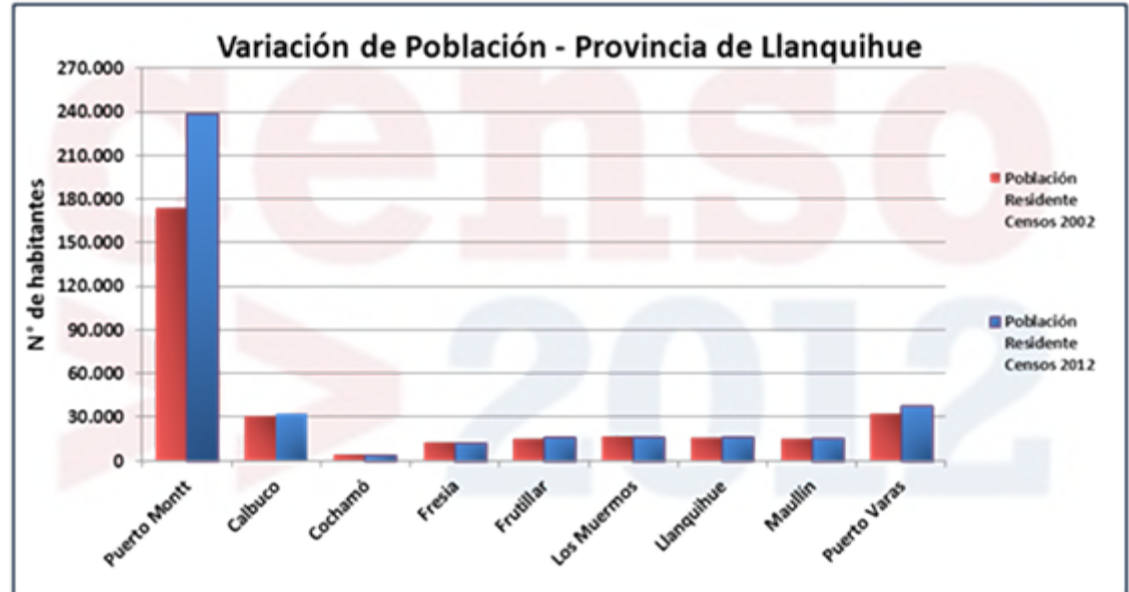
Índice de adulto Mayor: 61 personas de 60 años o más por cada 100 menores de 15 años

# □ Población Provincia de Llanquihue. Censo 2002-2012

Nombre Comuna	Población Residente		
	Censo		% Variación Intercensal (2002 y 2012)
	2002	2012	
Puerto Montt	174.038	238.455	37,01%
Calbuco	31.023	32.963	6,25%
Cochamó	4.323	3.908	-9,60%
Fresia	12.620	11.704	-7,26%
Frutillar	15.135	16.386	8,27%
Los Muermos	16.772	16.428	-2,05%
Llanquihue	16.504	16.520	0,10%
Mauñín	15.621	15.707	0,55%
Puerto Varas	32.503	37.569	15,59%
	<b>318.539</b>	<b>389.640</b>	<b>22,32%</b>

Las comunas con mayor variación de población son Puerto Montt, con un crecimiento de 37,01% y la comuna de Puerto Varas, con un 15,59%.

Las comunas con variaciones negativas de población son Cochamó, con un -9,60%; Fresia con -7,26% y Los Muermos, con un -2,05%.

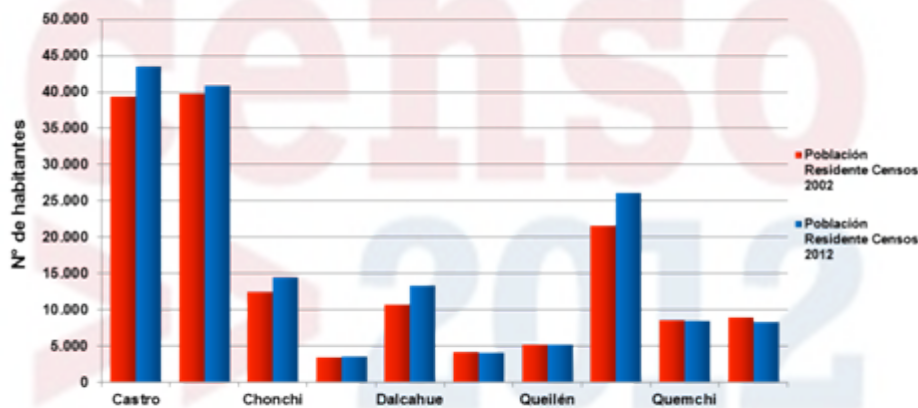


# □ Población Provincia de Chiloé. Censo 2002-2012

Las comunas con mayor variación de población son Dalcahue, con un aumento de 24,40%; la comuna de Quellón, con 20,88%. Asimismo, varía positivamente la comuna de Chonchi, con un 15,76% y Castro, con 10,44%.

Nombre Comuna	Población Residente		
	Censo		% Variación Intercensal (2002 y 2012)
	2002	2012	
Castro	39.351	43.460	10,44%
Ancud	39.762	40.819	2,66%
Chonchi	12.483	14.450	15,76%
Curaco de Vélez	3.379	3.584	6,07%
Dalcahue	10.679	13.285	24,40%
Puqueldón	4.124	4.102	-0,53%
Queilén	5.145	5.211	1,28%
Quellón	21.556	26.057	20,88%
Quemchi	8.553	8.405	-1,73%
Quinchao	8.932	8.286	-7,23%
	<b>153.964</b>	<b>167.659</b>	<b>8,89%</b>

Variación de población - Provincia de Chiloé



Las comunas con variaciones negativas de población son Quinchao, con un -7,23%; Quemchi con -1,73% y Puqueldón, con un -0,53.



## □ Población Provincia de Osorno. Censo 2002-2012

Nombre Comuna	Población Residente		
	Censo		% Variación Intercensal (2002 y 2012)
	2002	2012	
Osorno	145.302	154.137	6,08%
Puerto Octay	10.171	8.920	-12,30%
Purranque	20.814	20.283	-2,55%
Puyehue	10.829	10.979	1,39%
Río Negro	14.732	13.506	-8,32%
San Juan de La Costa	8.782	6.587	-24,99%
San Pablo	10.137	10.162	0,25%
	220.767	224.574	1,72%

Osorno fue la comuna que más variación positiva tuvo en el decenio 2002-2012, con un 6,08% más de población. Puyehue aumentó en 1,39% y San Pablo en 0,25%

La comuna con mayor decrecimiento fue San Juan de la Costa con -24,99%, seguida de Puerto Octay, con -12,30%; Río Negro con -8,32% y finalmente Purranque con -2,55%



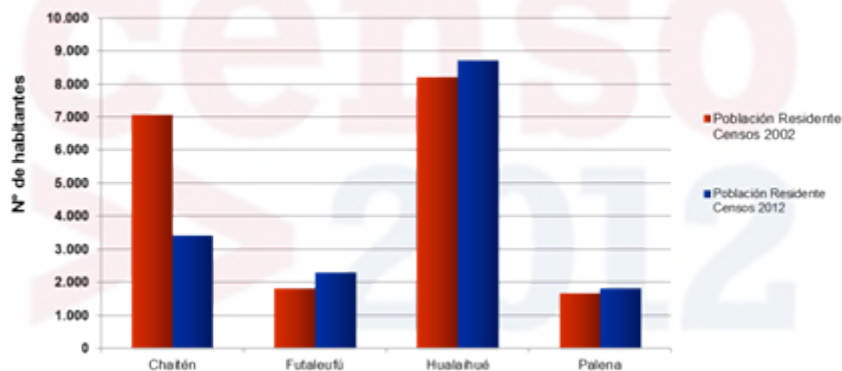


## □ Población Provincia de Palena. Censo 2002-2012

La comuna con mayor aumento de población fue Futaleufú, con 26,2%. Palena varía en un 8,1% entre los años 2002-2012 y Hualaihué se incrementa en 6,0%.

Nombre Comuna	Población Residente		
	Censo		% Variación Intercensal (2002 y 2012)
	2002	2012	
Chaitén	7.062	3.424	-52,8
Futaleufú	1.822	2.297	26,2
Hualaihué	8.210	8.720	6,0
Palena	1.675	1.827	8,1
	18.769	16.268	-13,33%

Variación de Población Provincia de Palena

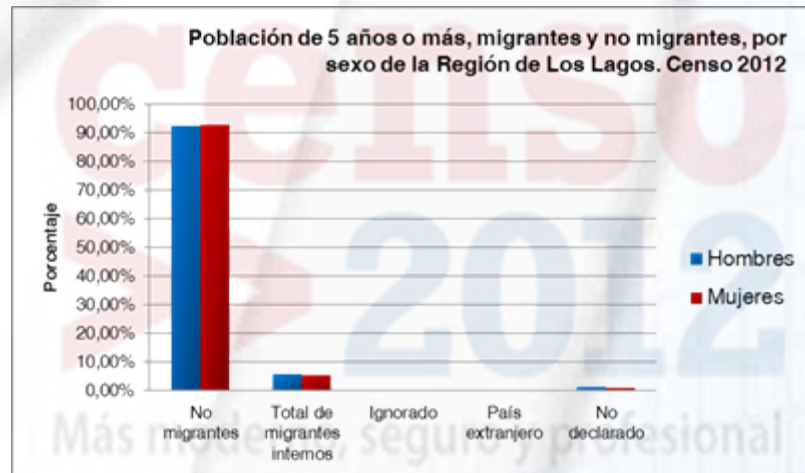


La comuna de Chaitén presenta una situación especial, ya que debido a la erupción del volcán Chaitén en el año 2009, la población fue evacuada y se traslado a otras comunas de la Región. Debido a esta situación, para el Censo 2012 presenta un decrecimiento de 52,8%.



❑ **Población de 5 años o más, migrantes y no migrantes, por región de residencia habitual en abril de 2007, según región de residencia habitual actual . Censo 2012**

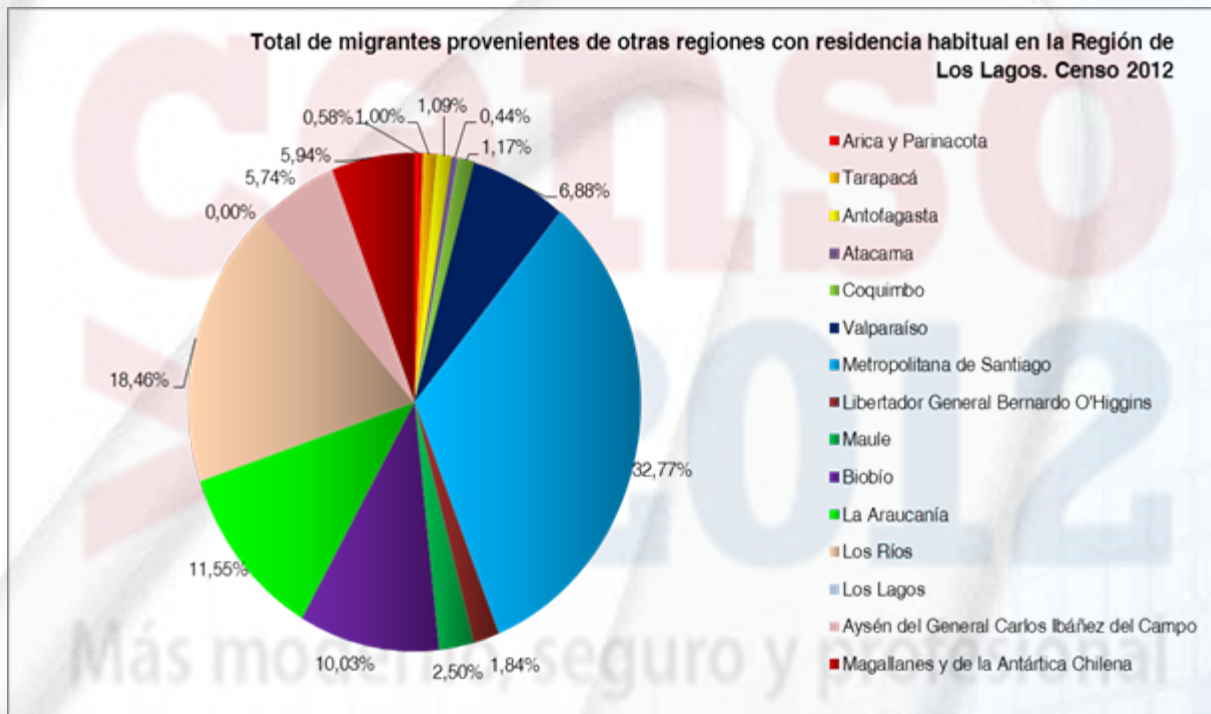
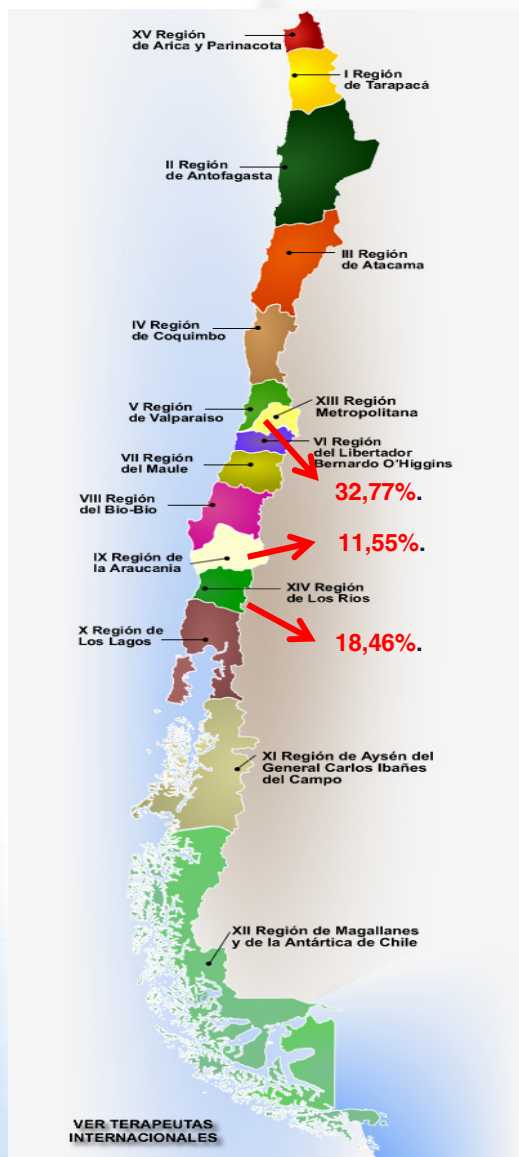
Región de residencia habitual actual, sexo y grandes grupos de edad	Población de 5 años o más	No migrantes	Total de migrantes internos	Ignorado	País extranjero	No declarado
<b>Ambos Sexos</b>	<b>738.239</b>	<b>92,72%</b>	<b>5,63%</b>	<b>0,18%</b>	<b>0,32%</b>	<b>1,15%</b>
5 a 14 años	122.737	91,22%	5,48%	0,23%	0,25%	2,82%
15 a 29 años	182.518	91,07%	7,48%	0,25%	0,33%	0,87%
30 a 44 años	177.384	91,42%	7,22%	0,15%	0,46%	0,75%
45 a 59 años	143.892	95,18%	3,65%	0,12%	0,26%	0,80%
60 a 74 años	77.945	95,83%	3,02%	0,09%	0,28%	0,78%
75 años o más	33.763	96,34%	2,41%	0,13%	0,15%	0,97%
<b>Hombres</b>	<b>363.569</b>	<b>92,42%</b>	<b>5,88%</b>	<b>0,18%</b>	<b>0,33%</b>	<b>1,19%</b>
5 a 14 años	62.443	91,31%	5,45%	0,22%	0,22%	2,80%
15 a 29 años	91.322	90,81%	7,69%	0,25%	0,32%	0,92%
30 a 44 años	87.282	90,79%	7,79%	0,15%	0,47%	0,80%
45 a 59 años	71.661	94,92%	3,85%	0,13%	0,29%	0,81%
60 a 74 años	36.747	95,76%	2,91%	0,10%	0,34%	0,89%
75 años o más	14.114	96,49%	2,18%	0,15%	0,17%	1,01%
<b>Mujeres</b>	<b>374.670</b>	<b>93,01%</b>	<b>5,40%</b>	<b>0,17%</b>	<b>0,31%</b>	<b>1,10%</b>
5 a 14 años	60.294	91,14%	5,50%	0,25%	0,27%	2,84%
15 a 29 años	91.196	91,33%	7,26%	0,26%	0,33%	0,82%
30 a 44 años	90.102	92,03%	6,67%	0,14%	0,45%	0,70%
45 a 59 años	72.231	95,43%	3,44%	0,11%	0,23%	0,79%
60 a 74 años	41.198	95,89%	3,11%	0,08%	0,23%	0,69%
75 años o más	19.649	96,23%	2,58%	0,12%	0,13%	0,94%



De acuerdo a datos del Censo 2012, la Región de Los Lagos cuenta con un 92,72% de personas no migrantes de la Población de 5 años o más. Un 5,88% corresponde a migrantes internos , mientras que 0,33% corresponde a migrantes de país extranjero.

**Del total de migrantes internos, los hombres representan el 51,4% y las mujeres el 48,6%.**

**□ Población de 5 años o más, migrantes y no migrantes, por región de residencia habitual en abril de 2007, según región de residencia habitual actual . Región de Los Lagos Censo 2012**

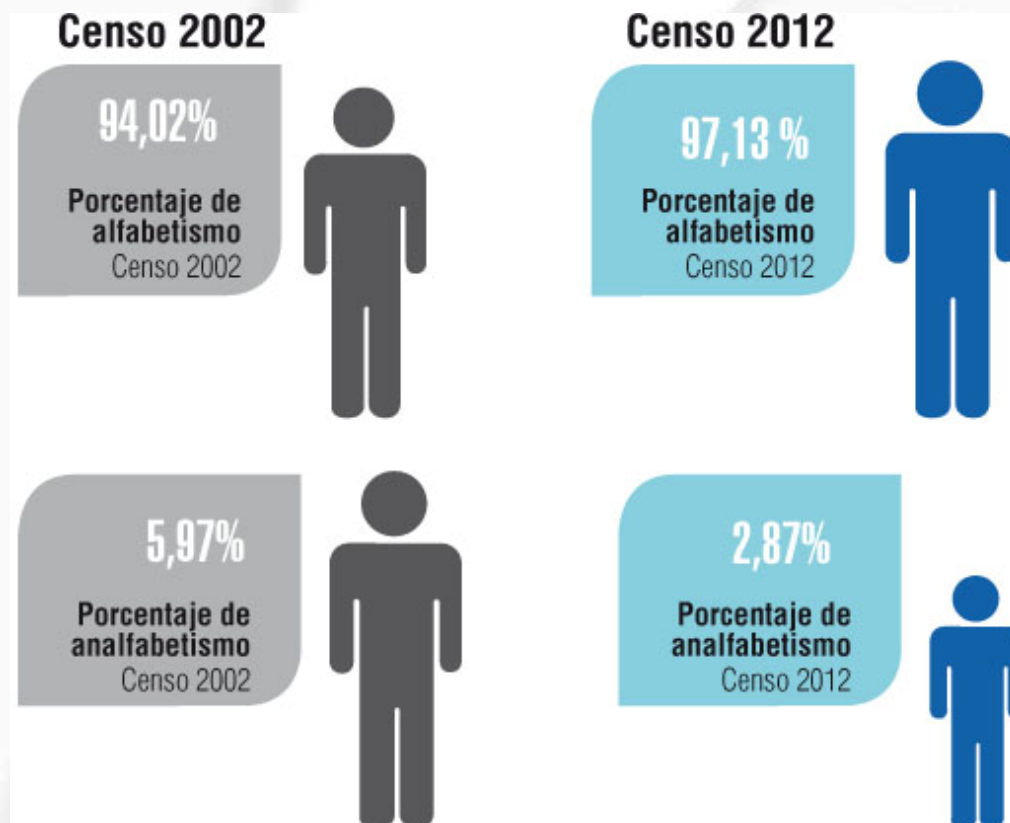


De acuerdo a datos del Censo 2012, los migrantes con residencia habitual en la Región de Los Lagos provienen principalmente de la Región Metropolitana (32,77%), la Región de Los Ríos (18,46%) y la Región de la Araucanía (11,55%).

**Las mujeres migrantes con residencia habitual en Región de Los Lagos provienen principalmente de Región Metropolitana con un 32,32%**

**Los hombres migrantes con residencia habitual en Región de Los Lagos provienen principalmente de Región Metropolitana con un 33,24%**

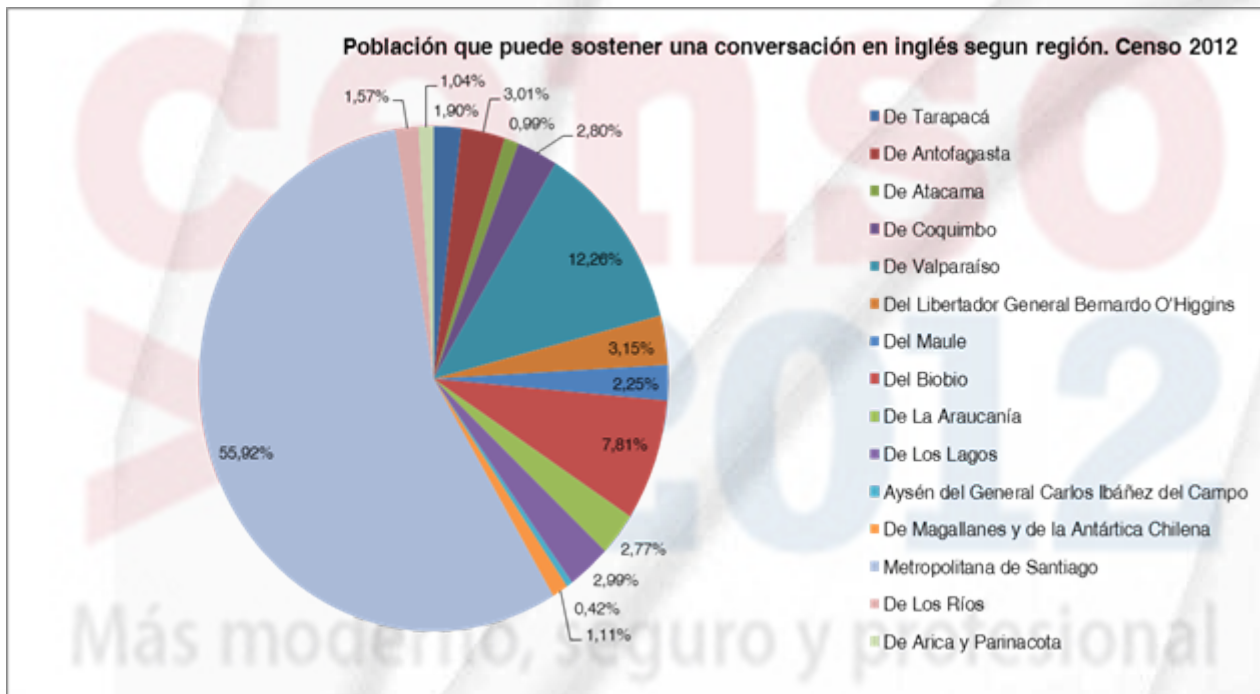
**□ Porcentaje de alfabetismo y analfabetismo de la población de 10 años o más, según área rural y urbana. Región Los Lagos Censo 2002-2012**



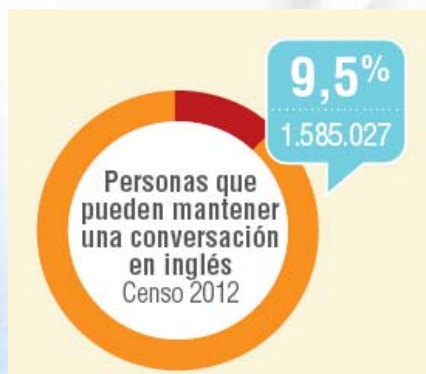
**A nivel regional la población alfabetada aumentó 3,11 puntos porcentuales en los últimos diez años.**

# □ Población que puede sostener una conversación en inglés, según región. Región de Los Lagos Censo 2012

Población que puede sostener una conversación en inglés, según grupo de edad.



REGIÓN	Ingles	
	Si	No
De Tarapacá	30.111	269.910
De Antofagasta	47.684	499.779
De Atacama	15.771	276.283
De Coquimbo	44.457	663.197
De Valparaíso	194.358	1.540.559
Del Libertador General Bernardo O'Higgins	49.988	827.796
Del Maule	35.723	932.613
Del Biobio	123.728	1.848.270
De La Araucanía	43.857	869.208
<b>De Los Lagos</b>	<b>47.413</b>	<b>750.728</b>
Aysén del General Carlos Ibáñez del Campo	6.694	92.915
De Magallanes y de la Antártica Chilena	17.627	141.841
Metropolitana de Santiago	886.307	5.799.378
De Los Ríos	24.875	339.717
De Arica y Parinacota	16.434	197.382
<b>Total País</b>	<b>1.585.027</b>	<b>15.049.576</b>



El 9,5% de la población total del país puede sostener una conversación en inglés.

La Región de Los Lagos cuenta con un 5,94% de personas que cuentan con dominio del idioma inglés, sobre el total de población, lo que en cifras absolutas equivale a 47.413 personas.



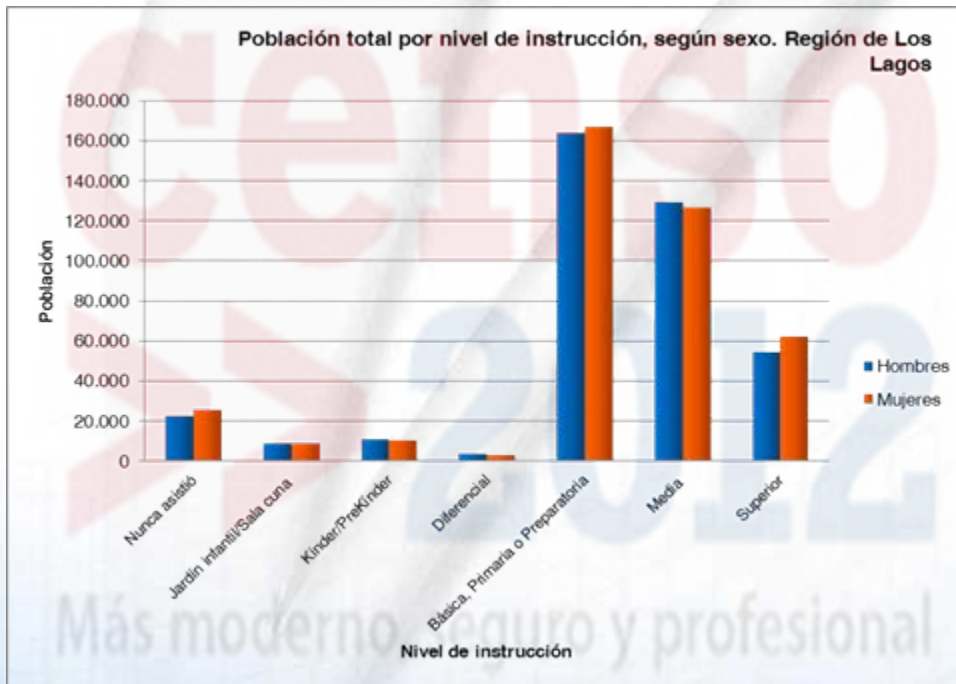
# □ Población Total por nivel de instrucción. Región de Los Lagos Censo 2012

NIVEL DE INSTRUCCIÓN	Población Total	Participación
<b>Total Región</b>	<b>798.141</b>	
Nunca asistió	47.833	5,99%
Jardín infantil/Sala cuna	17.746	2,22%
Kínder/PreKínder	21.484	2,69%
Diferencial	6.697	0,84%
Básica, Primaria o Preparatoria	330.965	41,47%
Media	256.386	32,12%
Superior	117.030	14,66%

**CENSO 2002:** 69.770 personas estaban cursando o cursaron Educación Superior (10,66%)



**CENSO 2012:** 117.030 personas estaban cursando o cursaron Educación Superior (14,66%), aumentando en 47.260 respecto a censo anterior



NIVEL DE INSTRUCCIÓN	Población Total	
	Hombres	Mujeres
Nunca asistió	22.334	25.499
Jardín infantil/Sala cuna	9.067	8.679
Kínder/PreKínder	10.819	10.665
Diferencial	3.612	3.085
Básica, Primaria o Preparatoria	163.816	167.149
Media	129.587	126.799
Superior	54.727	62.303
<b>Total Región</b>	<b>393.962</b>	<b>404.179</b>

El mayor porcentaje de hombres y mujeres cursa nivel básico con un 41,58% y 41,36%, respectivamente. Respecto a la educación superior se observa que el 15,41% del total de mujeres de la región cursó o aprobó este nivel de instrucción, en tanto que los hombres, el 13,89% declara este nivel de educación

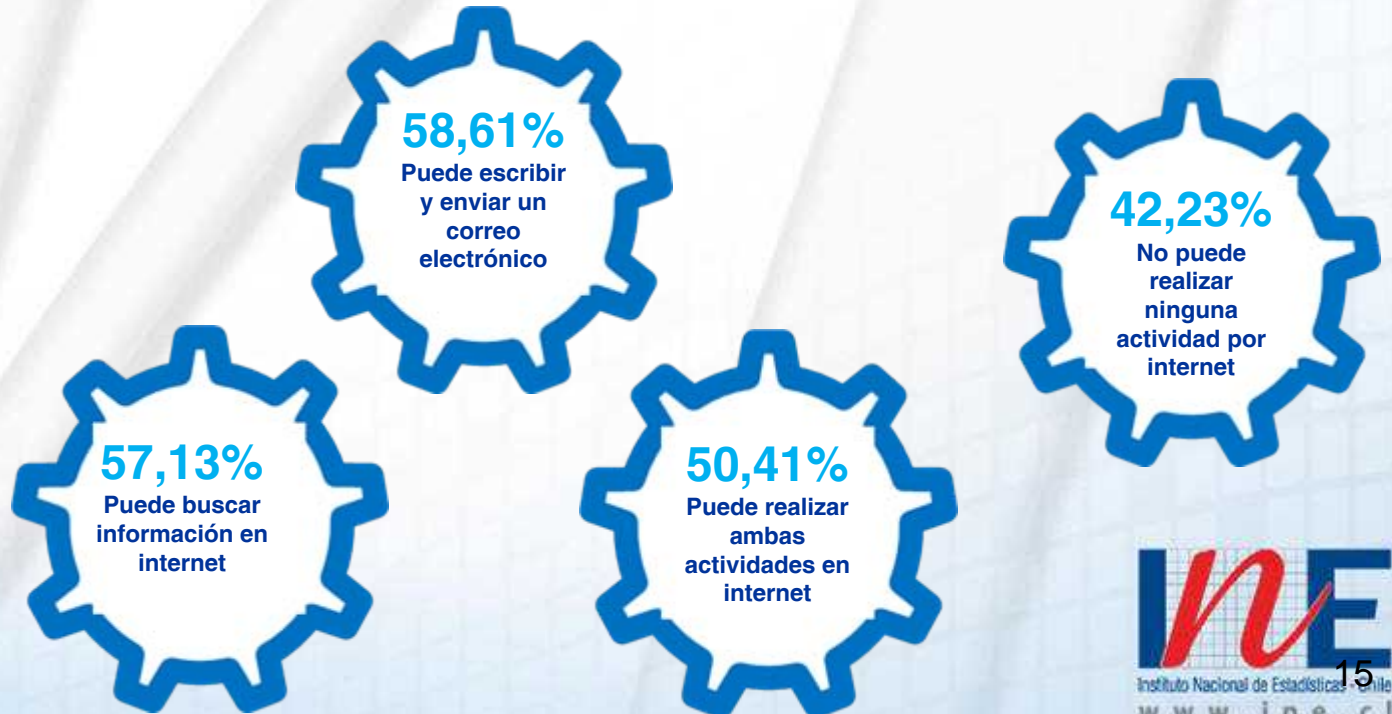


**□ Población de 5 años o más, por grupo de edad según condición de uso de internet y envío de correo electrónico. Región de Los Lagos Censo 2012**

Uso de internet y envío de correo electrónico	Población de 5 años o más	Grupos de edad				
		5 a 14 años	15 a 29 años	30 a 44 años	45 a 9 años	60 años o más
<b>Total Región</b>	<b>738.239</b>	<b>122.737</b>	<b>182.518</b>	<b>177.384</b>	<b>143.892</b>	<b>111.708</b>
Puede buscar información en internet	421.734	79.607	164.472	112.206	51.855	13.591
Puede escribir y enviar un correo electrónico	373.634	58.823	157.661	100.681	44.659	11.810
Puede realizar ambas actividades	372.164	58.727	157.492	100.178	44.179	11.158
No puede realizar ninguna de las dos actividades	311.743	42.560	17.263	63.848	90.843	97.229



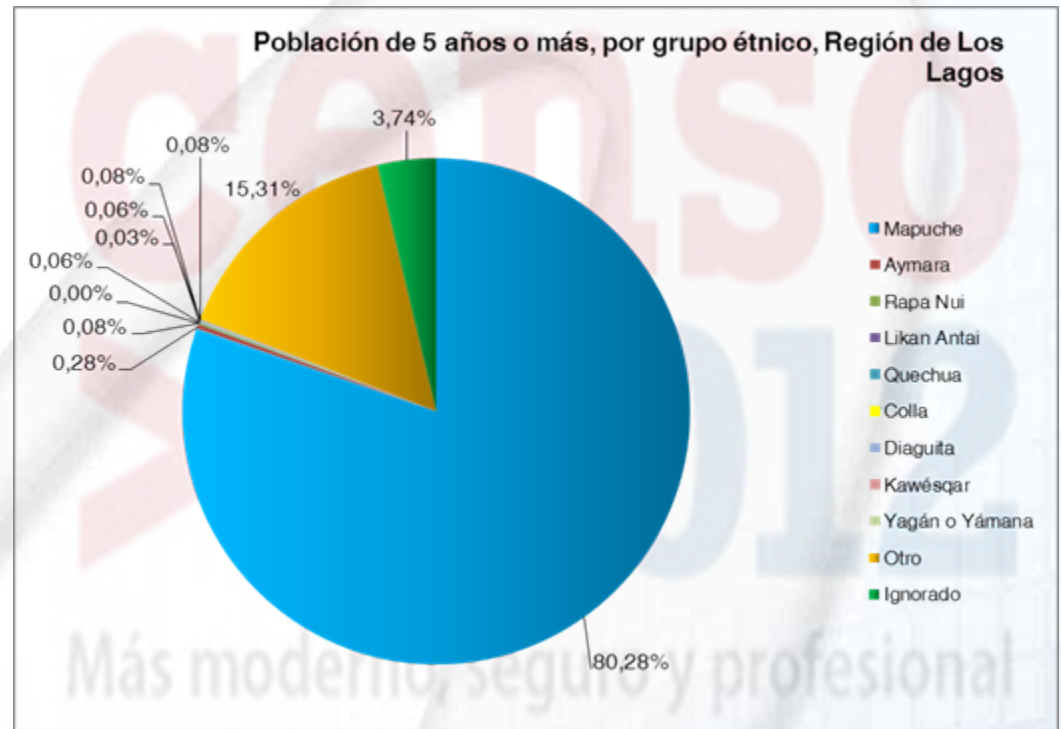
Total Región mayor de 5 años  
**738.239**



## ❑ Población de 5 años o más, que declaro etnia, por grupo étnico. Región de Los Lagos Censo 2012

22,75% de la población de 5 años o más se considera perteneciente a algún pueblo indígena en la Región de Los Lagos. En cifras absolutas, corresponde a 167.941 habitantes. Mientras que el 77,25% declara no pertenecer a etnias indígenas, equivalente a 570.298 personas. El año 2002, el 91,3% de la población declaró no pertenecer a ningún pueblo indígena

Región de Los Lagos	Población	Porcentaje
Población de 5 años o más que pertenece a un grupo étnico	167.941	100,00%
Mapuche	134.818	80,28%
Aymara	475	0,28%
Rapa Nui	134	0,08%
Likan Antai	7	0,00%
Quechua	103	0,06%
Colla	58	0,03%
Diaguaita	130	0,08%
Kawésqar	104	0,06%
Yagán o Yámana	133	0,08%
Otro	25.706	15,31%
Ignorado	6.273	3,74%



**Censo 2012:**  
**15,31%**  
 declara pertenecer a otra etnia mapuche

A nivel nacional la Región de Los Lagos es la cuarta región con mayor población perteneciente a la etnia mapuche, con 9,7% de la población de 5 años o más.

**Censo 2002:**  
**98,26%**  
 declara pertenecer a pueblo mapuche

**Censo 2012:**  
**80,26%**  
 declara pertenecer a pueblo mapuche

33,38% de la población nacional perteneciente a otra etnia indígena se encuentra en la región de Los Lagos, ubicándose en el primer lugar.



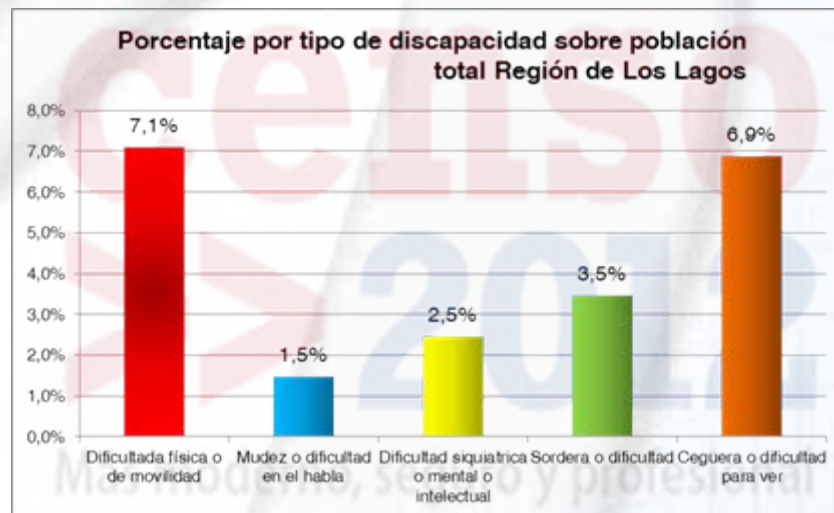
## ❑ Población con discapacidad, por tipo de discapacidad. Región de Los Lagos Censo 2012

2.119.316 habitantes en Chile presentan algún tipo de discapacidad. La ceguera lidera con 46,39%.



**Población por tipo de discapacidad Región de Los Lagos Censo 2012**

REGIÓN	Dificultad física y/o movilidad	Mudez o dificultad en el habla	Dificultad siquiátrica, mental o intelectual	Sordera o dificultad auditiva	Ceguera o dificultad para ver
De Los Lagos	56.702	11.875	19.644	27.752	54.949



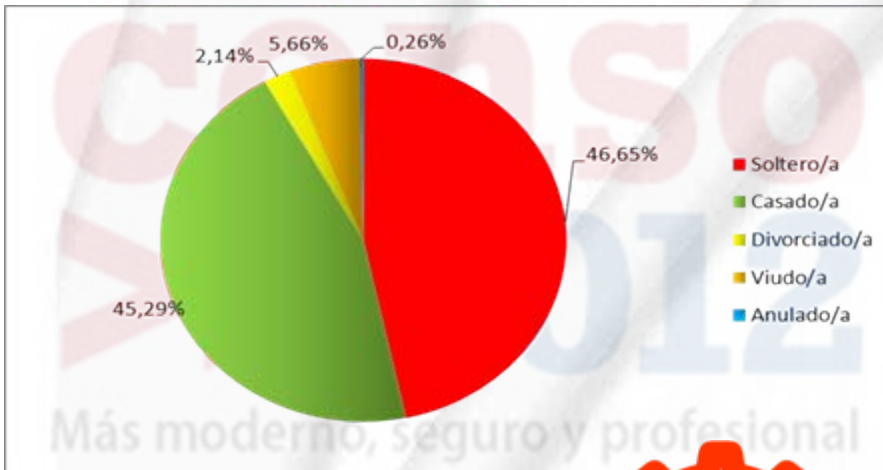
7,1% de la población total de la Región de Los Lagos presenta dificultad física y/o de movilidad, siendo la sexta región con mayor cantidad de habitantes bajo esta condición.

El 6,9% de los habitantes corresponde a personas con ceguera y dificultad para ver incluso usando lentes. A nivel nacional, este tipo de discapacidad contempla el mayor porcentaje. La región se ubica en séptimo lugar con este tipo de discapacidad

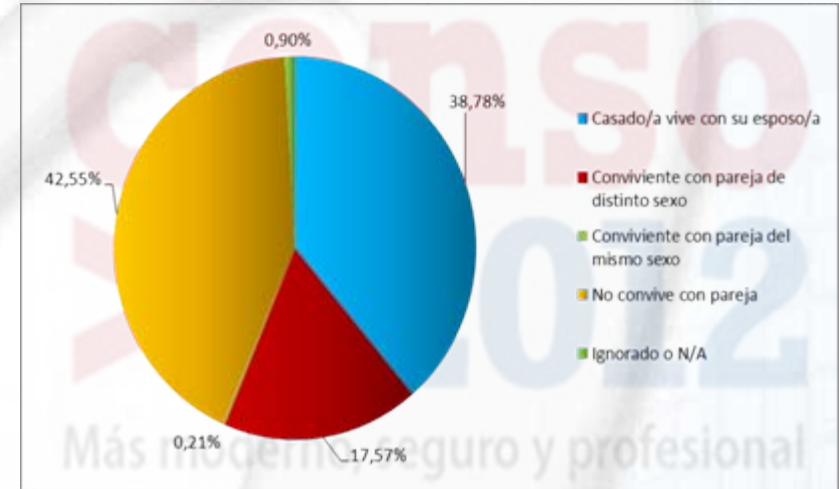
## □ Población mayor de 15 años según estado civil y de hecho. Región de Los Lagos Censo 2012

Grupos de edad	Soltero/a	Casado/a	Divorciado/a	Viudo/a	Anulado/a
15 a 29 años	163916	18059	350	159	34
30 a 44 años	74890	95348	5196	1512	438
45 a 59 años	31695	100132	5389	5980	696
60 a 74 años	12153	50787	1904	12723	378
75 años o más	4458	14405	349	14468	83

### Población por estado civil Región de Los Lagos. Censo 2012



### Población por estado de hecho de la Región de Los Lagos. Censo 2012



#### Censo 2012:

**261.869** personas no conviven con pareja (42,55%).  
**238.667** personas conviven con su esposo(a) (38,78%).  
**108.148** personas conviven con pareja de distinto sexo (17,57%)  
 y **1.291** personas conviven con pareja del mismo sexo (0,90%)

**46,65%**  
Soltero

**5,66%**  
Viudo

**0,26%**  
Anulado

**45,29%**  
Casado

**2,14%**  
Divorciado

En el Censo 2002, los solteros correspondían a 33,34% de la población.

En el Censo 2012, aumenta en 13,3 puntos porcentuales,

Respecto a los casados, el año 2002, representaban 47,62% de la población mayor a 15 años, disminuyendo 2,33 puntos porcentuales

## ❑ Población mayor de 15 años según religión. Región de Los Lagos Censo 2012 y 2002.

### Población de 15 años o más , según religión, Región de Los Lagos. Censo 2012

Sexo	Población de 15 años o más	Católica	Evangélica o Protestante	Judía	Musulmana	Mormón	Ortodoxa	Budista	Fe Bahá'í	Testigo de Jehová	Espiritualidad Indígena	Otra religión o credo	Ninguna	Ignorado
Hombres	301.126	213.050	46.696	111	42	1.954	42	148	30	1.498	238	3.208	31.024	3.085
Mujeres	314.376	227.294	57.844	103	30	2.401	26	108	37	2.507	222	2.758	18.954	2.092
	615.502	440.344	104.540	214	72	4.355	68	256	67	4.005	460	5.966	49.978	5.177

Religión o credo: creencia religiosa que declara o no cada persona.

### Población de 15 años o más , según religión, Región de Los Lagos. Censo 2002

Religión que profesa	Hombre	Mujer	Total
Católica	193.753	197.932	391.685
Evangélica	35.575	40.699	76.274
Testigo de Jehová	1.357	2.192	3.549
Judaica	89	93	182
Mormón	1.939	2.290	4.229
Musulmana	42	33	75
Ortodoxa	37	38	75
Otra religión o credo	9.956	7.240	17.196
Ninguna, ateo, agnóstico	18.317	10.471	28.788
<b>Total</b>	<b>261.065</b>	<b>260.988</b>	<b>522.053</b>

### Censo 2002-2012:

**Católicos** bajan su participación porcentual en 3,49, pasando de 75,03% a 71,54%.

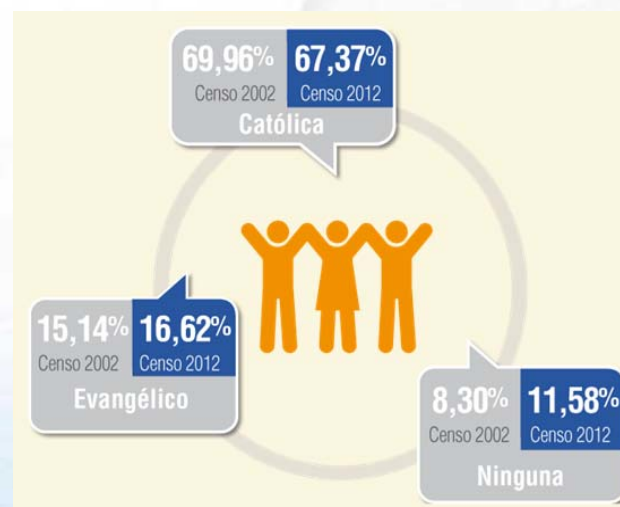
**Evangélicos** subieron su participación en 2,37 puntos porcentuales, pasando de 14,61% a 16,98%.

**Ninguna religión** obtuvo 8,12% en el Censo 2012, aumentando en 2,61 puntos porcentuales , respecto al año 2002. (5,51%)

A nivel nacional, la religión **católica** cayó en 2,59 puntos porcentuales.

La religión **evangélica** aumento 1,48 puntos porcentuales.

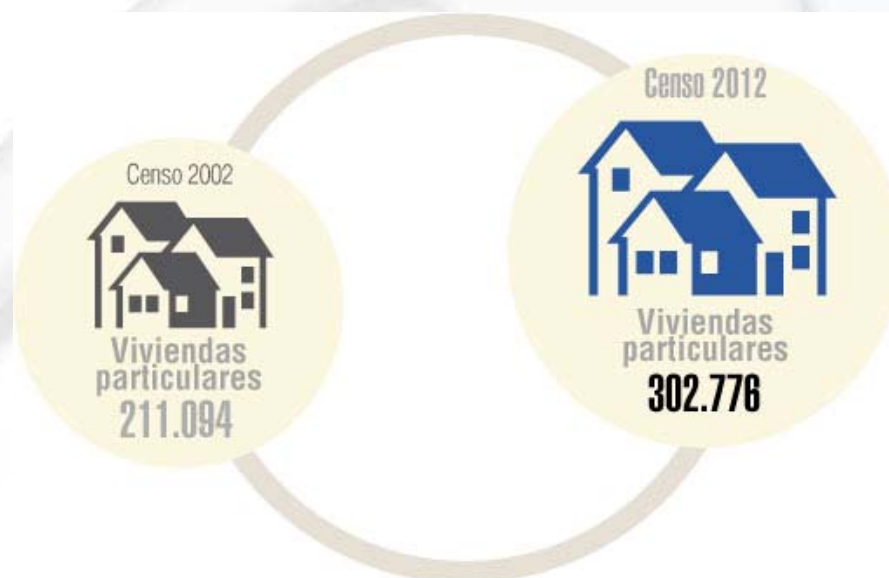
Las personas que declararon «**ninguna**» a la pregunta ¿Cuál es su religión? Incrementaron en 3,28 puntos porcentuales



## ❑ Viviendas particulares . Región de Los Lagos Censo 2002 y 2012

### Viviendas particulares Región de Los Lagos. Censo 2012

Región y tipo de vivienda	Viviendas	Participación
Casa no pareada	226.391	74,8%
Casa pareada	63.605	21,0%
Depto en edificio con ascensor	2.702	0,9%
Depto en edificio sin ascensor	5.774	1,9%
Vivienda tradicional indígena	24	0,0%
Pieza en casa antigua o conventillo	746	0,2%
Mediagua o mejora	2.440	0,8%
Rancho o choza	177	0,1%
Vivienda precaria	345	0,1%
Móvil	21	0,0%
Otro tipo de vivienda particular	551	0,2%



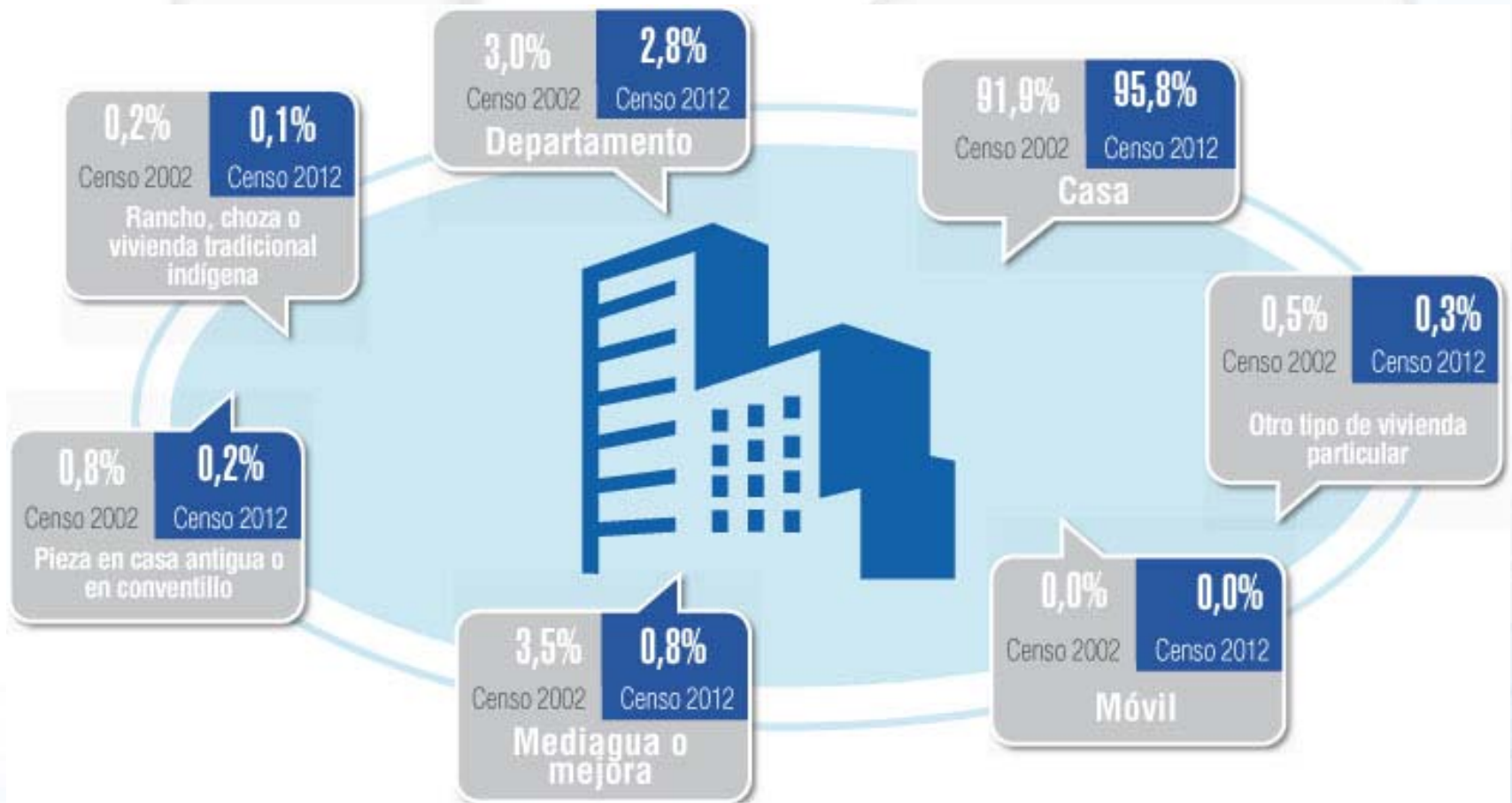
### Viviendas particulares Región de Los Lagos. Censo 2002

Región y tipo de vivienda	Viviendas	Participación
Casa	194.005	91,9%
Departamento en edificio	6.319	3,0%
Piezas en casa antigua o conventillo	1.621	0,8%
Mejora, mediagua	7.463	3,5%
Rancho, choza	504	0,2%
Ruca	4	0,0%
Móvil	91	0,0%
Otro tipo de vivienda particular	1.087	0,5%

**Vivienda:** edificación, o parte de ella, construida, convertida o dispuesta para el alojamiento permanente o temporal de personas, así como cualquier clase de albergue, ocupado como lugar de alojamiento. También una vivienda puede estar compuesta por un conjunto de edificaciones.

**Vivienda particular:** vivienda habitada, o susceptible de ser habitada por una persona que vive sola o por un grupo de personas que constituyen uno o más hogares.

□ **Distribución de viviendas particulares según tipo de vivienda. Región de Los Lagos Censo 2002 y 2012**



A nivel regional aumenta en 4 puntos porcentuales las casas (pareada o no pareada) . Asimismo, existe una disminución de 2,7 puntos porcentuales de mediaguas o mejoras.

## ❑ Viviendas Totales por Provincias. Región de Los Lagos Censo 2002 y 2012

Nombre Comuna	Población Residente		
	Censo		% Variación Intercensal (2002 y 2012)
	2002	2012	
Puerto Montt	48.867	84.124	72,15%
Calbuco	8.699	12.090	38,98%
Cochamó	1.676	2.105	25,60%
Fresia	4.125	4.934	19,61%
Frutillar	4.774	6.603	38,31%
Los Muermos	4.947	6.509	31,57%
Llanquihue	4.579	5.575	21,75%
Mauñín	4.984	6.142	23,23%
Puerto Varas	10.022	13.813	37,83%
	92.673	141.895	53,11%

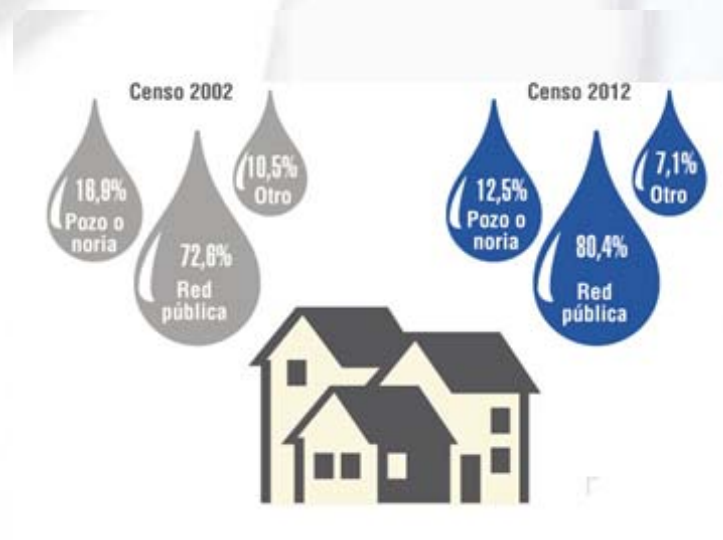
Nombre Comuna	Población Residente		
	Censo		% Variación Intercensal (2002 y 2012)
	2002	2012	
Castro	10.919	17.156	57,12%
Ancud	12.314	16.312	32,47%
Chonchi	3.920	6.139	56,61%
Curaco de Vélez	1.002	1.448	44,51%
Dalcahue	3.349	5.238	56,40%
Puqueldón	1.285	1.669	29,88%
Queilén	1.654	2.491	50,60%
Quellón	6.097	10.474	71,79%
Quemchi	2.745	3.751	36,65%
Quinchao	2.562	3.293	28,53%
	45.847	67.971	48,26%

Nombre Comuna	Población Residente		
	Censo		% Variación Intercensal (2002 y 2012)
	2002	2012	
Osorno	41.811	54.021	29,20%
Puerto Octay	3.229	4.130	27,90%
Purranque	6.578	7.656	16,39%
Puyehue	3.428	4.817	40,52%
Río Negro	4.953	5.251	6,02%
San Juan de La Costa	4.294	4.726	10,06%
San Pablo	3.266	4.298	31,60%
	67.559	84.899	25,67%

Nombre Comuna	Población Residente		
	Censo		% Variación Intercensal (2002 y 2012)
	2002	2012	
Chaitén	2.305	2.404	4,30%
Futaleufú	853	1.215	42,44%
Hualaihué	2.553	3.668	43,67%
Palena	760	952	25,26%
	6.471	8.239	27,32%

A nivel regional, las comunas con mayor variación en cantidad de viviendas en el decenio 2002-2012 son: Puerto Montt con un 72,15%; Quellón con un 7,79%; Castro, con 57,12%; Chonchi con un 56,61%; Dalcahue con 56,40%, Queilén con 50,6%.

□ **Hogares por compostaje y reciclaje y porcentaje de viviendas particulares según origen del de agua. Región de Los Lagos Censo 2002-2012**



El agua proveniente de pozo o noria disminuyó en 6,4 puntos porcentuales.

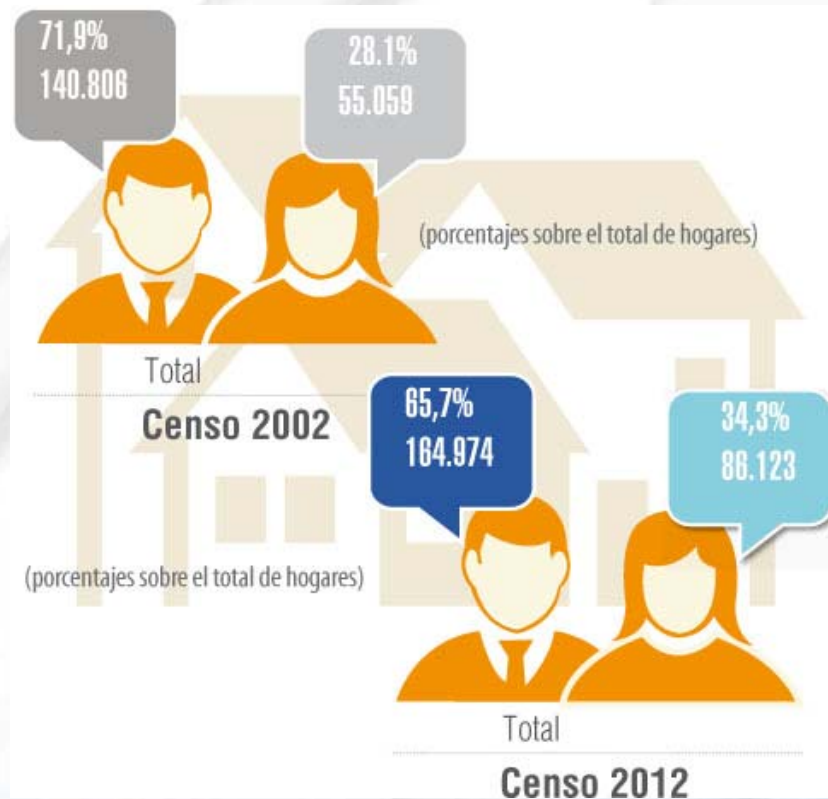
Red pública aumenta 7,8 puntos porcentuales.

## ❑ Jefes de hogar por sexo . Región de Los Lagos Censo 2002-2012

**Jefe de hogar:** persona, hombre o mujer, reconocida como tal por los miembros del hogar.

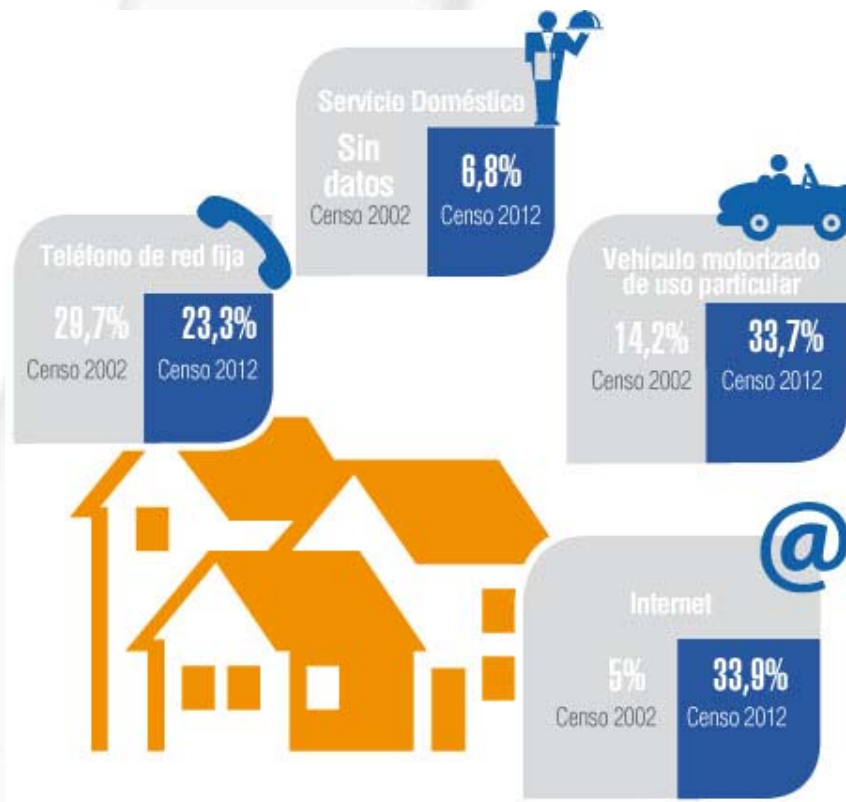
Los jefes de hogares hombres disminuyeron en 6,2 puntos porcentuales.

Los jefes de hogares mujeres aumentaron en 6,2 puntos porcentuales.





## ❑ Hogares por disponibilidad de bienes y servicios. Región de Los Lagos Censo 2002-2012



Los hogares con teléfono de red fija disminuyeron en 6,4 puntos porcentuales.

Los hogares con vehículos motorizados de uso particular aumentaron en 19,5 puntos porcentuales.

Finalmente los hogares con internet aumentaron 28,9 puntos porcentuales.